

COPYRIGHT © Hangzhou EZVIZ Software Co., Ltd. ALL RIGHTS RESERVED.

Any and all information, including, among others, wordings, pictures, graphs are the properties of Hangzhou EZVIZ Software Co., Ltd. (hereinafter referred to as “EZVIZ”). This user manual (hereinafter referred to as “the Manual”) cannot be reproduced, changed, translated, or distributed, partially or wholly, by any means, without the prior written permission of EZVIZ. Unless otherwise stipulated, EZVIZ does not make any warranties, guarantees or representations, express or implied, regarding to the Manual.


About this Manual

The Manual includes instructions for using and managing the product. Pictures, charts, images and all other information hereinafter are for description and explanation only. The information contained in the Manual is subject to change, without notice, due to firmware updates or other reasons. Please find the latest version in the EZVIZ™ website (<http://www.ezviz.com>).

Revision Record

New release – January, 2022

Trademarks Acknowledgement

EZVIZ™, ™, and other EZVIZ's trademarks and logos are the properties of EZVIZ in various jurisdictions. Other trademarks and logos mentioned below are the properties of their respective owners.

Legal Disclaimer

TO THE MAXIMUM EXTENT PERMITTED BY APPLICABLE LAW, THE PRODUCT DESCRIBED, WITH ITS HARDWARE, SOFTWARE AND FIRMWARE, IS PROVIDED “AS IS”, WITH ALL FAULTS AND ERRORS, AND EZVIZ MAKES NO WARRANTIES, EXPRESS OR IMPLIED, INCLUDING WITHOUT LIMITATION, MERCHANTABILITY, SATISFACTORY QUALITY, FITNESS FOR A PARTICULAR PURPOSE, AND NON-INFRINGEMENT OF THIRD PARTY. IN NO EVENT WILL EZVIZ, ITS DIRECTORS, OFFICERS, EMPLOYEES, OR AGENTS BE LIABLE TO YOU FOR ANY SPECIAL, CONSEQUENTIAL, INCIDENTAL, OR INDIRECT DAMAGES, INCLUDING, AMONG OTHERS, DAMAGES FOR LOSS OF BUSINESS PROFITS, BUSINESS INTERRUPTION, OR LOSS OF DATA OR DOCUMENTATION, IN CONNECTION WITH THE USE OF THIS PRODUCT, EVEN IF EZVIZ HAS BEEN ADVISED OF THE POSSIBILITY OF SUCH DAMAGES.

TO THE MAXIMUM EXTENT PERMITTED BY APPLICABLE LAW, IN NO EVENT SHALL EZVIZ'S TOTAL LIABILITY FOR ALL DAMAGES EXCEED THE ORIGINAL PURCHASE PRICE OF THE PRODUCT.

EZVIZ DOES NOT UNDERTAKE ANY LIABILITY FOR PERSONAL INJURY OR PROPERTY DAMAGE AS THE RESULT OF PRODUCT INTERRUPTION OR SERVICE TERMINATION CAUSED BY: A) IMPROPER INSTALLATION OR USAGE OTHER THAN AS REQUESTED; B) THE PROTECTION OF NATIONAL OR PUBLIC INTERESTS; C) FORCE MAJEURE; D) YOURSELF OR THE THIRD PARTY, INCLUDING WITHOUT LIMITATION, USING ANY THIRD PARTY'S PRODUCTS, SOFTWARE, APPLICATIONS, AND AMONG OTHERS.

REGARDING TO THE PRODUCT WITH INTERNET ACCESS, THE USE OF PRODUCT SHALL BE WHOLLY AT YOUR OWN RISKS. EZVIZ SHALL NOT TAKE ANY RESPONSIBILITIES FOR ABNORMAL OPERATION, PRIVACY LEAKAGE OR OTHER DAMAGES RESULTING FROM CYBER ATTACK, HACKER ATTACK, VIRUS INSPECTION, OR OTHER INTERNET SECURITY RISKS; HOWEVER, EZVIZ WILL PROVIDE TIMELY TECHNICAL SUPPORT IF REQUIRED. SURVEILLANCE LAWS AND DATA PROTECTION LAWS VARY BY JURISDICTION. PLEASE CHECK ALL RELEVANT LAWS IN YOUR JURISDICTION BEFORE USING THIS PRODUCT IN ORDER TO ENSURE THAT YOUR USE CONFORMS TO THE APPLICABLE LAW. EZVIZ SHALL NOT BE LIABLE IN THE EVENT THAT THIS PRODUCT IS USED WITH ILLEGITIMATE PURPOSES.

IN THE EVENT OF ANY CONFLICTS BETWEEN THE ABOVE AND THE APPLICABLE LAW, THE LATTER PREVAILS.

สารบัญ

ภาพรวม.....	1
1. สิ่งที่อยู่ภายในบรรจุภัณฑ์	1
2. ข้อมูลพื้นฐาน	1
การตั้งค่า.....	2
1. ตาววนโหลดแอป EZVIZ	2
2. เปิดเครื่องตรวจวัดอุณหภูมิและความชื้น	2
3. เพิ่มเครื่องตรวจวัดอุณหภูมิและความชื้นของคุณ.....	3
การติดตั้ง	4
ข้อมูลจำเพาะทางเทคนิค.....	5
การใช้งานบนแอป EZVIZ.....	5
1. หน้าแรก	5
2. การตั้งค่า.....	5

ภาพรวม

1. สิ่งที่ต้องบรรจุอยู่ในบรรจุภัณฑ์



เครื่องตรวจวัดอุณหภูมิและความชื้น (x1)



เทป 3M (x1)



ข้อมูลด้านระเบียบบังคับ (x1)



คู่มือการใช้งานฉบับย่อ (x1)

2. ข้อมูลพื้นฐาน

เครื่องตรวจวัดอุณหภูมิและความชื้นจะตรวจจับและแสดงผลอุณหภูมิและความชื้นภายในอาคารแล้วส่งข้อมูลที่เกี่ยวข้องไปยังเกตเวย์ EZVIZ ที่เชื่อมต่อไว้ หลังจากเพิ่มเครื่องตรวจวัดไปยังแอป EZVIZ แล้ว คุณสามารถดูข้อมูลที่เกี่ยวข้องได้จากโทรศัพท์ของคุณแบบเรียลไทม์ นอกจากนี้คุณยังสามารถสั่งให้ผลิตภัณฑ์อัจฉริยะอื่นๆ ของ EZVIZ ทำงานเพื่อให้คุณได้ใช้ชีวิตในบ้านอัจฉริยะ

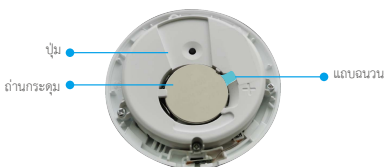
โครงสร้าง



มุมมองด้านหน้า



ด้านหลัง



แผนภาพภายใน

ชื่อ	คำอธิบาย
ปุ่ม	<ul style="list-style-type: none"> กดปุ่มค้างไว้ 5 วินาที เครื่องตรวจวัดอุณหภูมิและความชื้นจะรีเซ็ตและเข้าสู่โหมดเพิ่มอุปกรณ์ ในขณะที่ไอคอนสัญญาณบนหน้าจอจะกะพริบเร็ว กดปุ่มสั้นๆ เพื่อสลับการแสดงผลข้อมูลเป็นองศาเซลเซียส (°C) และองศาฟาเรนไฮต์ (°F) กดปุ่มสองครั้งเร็วๆ เพื่อสลับเป็นโหมดปกติและโหมดประสิทธิภาพสูง

หน้าจอแสดงผล



การตั้งค่า

ทำตามขั้นตอนต่อไปนี่เพื่อตั้งค่าเครื่องมือตรวจวัด:

1. ดาวน์โหลดแอป EZVIZ
2. เปิดเครื่องตรวจวัดอุณหภูมิและความชื้นของคุณ
3. เพิ่มเครื่องตรวจวัดไปยังบัญชี EZVIZ ของคุณ

1. ดาวน์โหลดแอป EZVIZ

1. เชื่อมต่ออุปกรณ์มือถือของคุณกับ Wi-Fi (แนะนำ)
2. ดาวน์โหลดและติดตั้งแอป EZVIZ โดยค้นหา "EZVIZ" ใน App Store หรือ Google Play™
3. เปิดใช้แอปและลงทะเบียนบัญชีผู้ใช้ EZVIZ

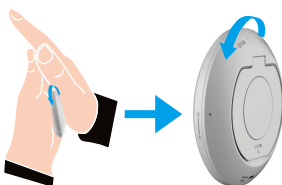


i หากไม่เคยใช้แอปแล้ว ตรวจสอบให้แน่ใจว่าแอปเป็นเวอร์ชันล่าสุด หากต้องการดูว่ามีการอัปเดตหรือไม่ ให้ไปที่ App store แล้วค้นหา "EZVIZ"

2. เปิดเครื่องตรวจวัดอุณหภูมิและความชื้น

ขั้นตอนที่ 1 นำฝาปิดด้านหลังออก

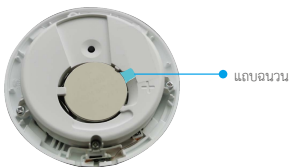
นำฝาปิดด้านหลังของเครื่องตรวจวัดอุณหภูมิและความชื้นออกโดยหมุนฝาทวนเข็มนาฬิกาตามภาพที่แสดงด้านล่าง



i แนะนำให้ถือเครื่องตรวจวัดอุณหภูมิและความชื้นไว้ในมือแล้วใช้ฝ่ามือกดลงไปเพื่อหมุนฝาปิด

ขั้นตอนที่ 2 นำแถบฉนวนออก

ใช้มือดึงแถบฉนวนแบตเตอรี่ออก



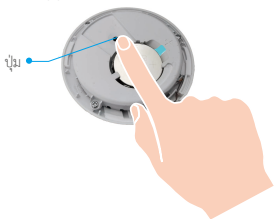
- โปรดเปลี่ยนแบตเตอรี่เมื่อมีการแจ้งเตือนแบตเตอรี่ต่ำบนโทรศัพท์ของคุณ
- หากคุณต้องเปลี่ยนแบตเตอรี่ โปรดซื้อแบตเตอรี่รุ่น CR2450
- เมื่อเปลี่ยนแบตเตอรี่ โปรดใส่แบตเตอรี่โดยให้ด้านบวกหงายขึ้น

3. เพิ่มเครื่องตรวจวัดอุณหภูมิและความชื้นของคุณ

- ควรใช้เครื่องตรวจวัดร่วมกับเกตเวย์อีซีวีซี (หลังจากนี้เราจะเรียกว่า "เกตเวย์") โปรดเพิ่มเกตเวย์ไปยัง EZVIZ Cloud ด้วยการไปที่คู่มือผู้ใช้เกตเวย์ แล้วเพิ่มเครื่องตรวจวัดไปยังเกตเวย์โดยทำตามขั้นตอนด้านล่าง

วิธีที่หนึ่ง: เพิ่มด้วยการสแกนรหัสคิวอาร์

1. เข้าสู่ระบบบัญชีของคุณผ่านแอป EZVIZ และที่ไอคอนเพิ่มอุปกรณ์ แล้วอินเทอร์เฟซสำหรับสแกนรหัสคิวอาร์จะปรากฏขึ้น
2. กดปุ่มเครื่องตรวจวัดค้างไว้อย่างน้อย 5 วินาทีจนไอคอนสัญญาณบนหน้าจอกระพริบ จากนั้นเครื่องตรวจวัดจะเข้าสู่โหมดเพิ่มอุปกรณ์



- เครื่องตรวจวัดจะออกจากโหมดเพิ่มอุปกรณ์โดยอัตโนมัติหลังจากผ่านไป 3 นาที

3. สแกนรหัสคิวอาร์ที่ด้านในฝาปิดเครื่องตรวจวัดหรือหน้าปัดคู่มือการใช้งาน จากนั้นเพิ่มเครื่องตรวจวัดอุณหภูมิและความชื้นไปยังเกตเวย์



4. เพิ่มเครื่องตรวจวัดอุณหภูมิและความชื้นไปยังเกตเวย์โดยทำตามตัวช่วยบนแอป
5. หมุนฝาปิดด้านหลังเครื่องตรวจวัดอุณหภูมิและความชื้นให้แน่นโดยหมุนตามเข็มนาฬิกาจนกว่าเครื่องหมายจัดตำแหน่ง ► บนฝาปิดด้านหลังจะตรงกับเครื่องหมายจัดตำแหน่ง ◀ บนฝาปิดด้านหน้า



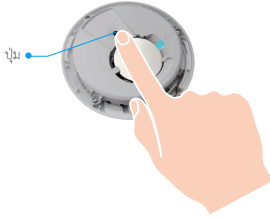
วิธีที่สอง: เพิ่มด้วยเกตเวย์

i เมื่อเพิ่มเครื่องตรวจวัดอุณหภูมิและความชื้นด้วยเกตเวย์ ให้วางเครื่องตรวจวัดให้อยู่ใกล้เกตเวย์ให้มากที่สุด

1. กดปุ่มฟังก์ชันของเกตเวย์เพื่อให้เกตเวย์เข้าสู่โหมดเพิ่มอุปกรณ์



2. กดปุ่มเครื่องตรวจวัดค้างไว้อย่างน้อย 5 วินาทีจนไอคอนสัญญาณบนหน้าจอร์จะปรากฏขึ้น เครื่องตรวจวัดจะเข้าสู่โหมดเพิ่มอุปกรณ์



3. เพิ่มเครื่องตรวจวัดไปยังเกตเวย์สำเร็จแล้ว โดยเกตเวย์แจ้งเตือนว่าการเพิ่มเครื่องตรวจวัดเสร็จสมบูรณ์
4. หลังจากเพิ่มเครื่องตรวจวัดอุณหภูมิและความชื้นสำเร็จแล้วให้หมุนฝาปิดด้านหลังเครื่องตรวจวัดตามเข็มนาฬิกาเพื่อปิดฝาหลังให้แน่นโดยหมุนจนกว่าเครื่องหมายจัดตำแหน่ง ▶ บนฝาปิดด้านหลังจะตรงกับเครื่องหมายจัดตำแหน่ง ◻ บนฝาปิดด้านหน้า



การติดตั้ง

- โสจะทำให้เกิดการรบกวนสัญญาณ ZigBee ดังนั้น โปรดอย่าติดตั้งเครื่องตรวจวัดใกล้ประตูเหล็ก ควรติดตั้งเครื่องตรวจวัดบนกำแพงที่ห่างจากประตู
- อย่าติดตั้งเครื่องตรวจวัดในสภาพแวดล้อมที่มีการก่กร่อนหรือสนามแม่เหล็กแรงสูง
- ระยะห่างระหว่างเครื่องตรวจวัดกับเกตเวย์ควรห่างกันไม่เกิน 20 เมตร หากมีกำแพงกั้นกลาง จำนวนกำแพงที่กั้นอยู่ไม่ควรเกิน 2 ชั้น
- เครื่องตรวจวัดควรใช้ในบ้านที่มีพื้นที่ไม่เกิน 200 ตารางเมตร หากบ้านของคุณมีขนาดใหญ่กว่านั้น โปรดซื้อเครื่องตรวจวัดสองเครื่องขึ้นไปเพื่อประสิทธิภาพการใช้งานที่ดีขึ้น
- ก่อนติดตั้ง 3M โปรดเช็ดฝุ่นบนพื้นผิวที่จะติดตั้งเพื่อเพิ่มความสามารถในการติดของเทป อย่าติดเทปลงบนผนังปูน

โปรดวางเครื่องตรวจวัดบนโต๊ะตามที่คุณต้องการหรือคุณสามารถติดบนกำแพงต่ำกว่า 1 เมตรได้โดยใช้เทป 3M

วางบนโต๊ะ





ข้อมูลจำเพาะทางเทคนิค

อุณหภูมิการทำงาน	-10°C~60°C
ช่วงความชื้นในการใช้งาน	ความชื้นสัมพัทธ์ 0%~99%
โปรโตคอลไร้สาย	ZigBee 3.0
ประเภทของแบตเตอรี่	CR2450
อายุการใช้งานแบตเตอรี่	12 เดือน

i สำหรับข้อมูลเพิ่มเติมเกี่ยวกับอุปกรณ์ โปรดเข้าไปที่ www.ezvizlife.com/th

การใช้งานบนแอป EZVIZ

i อินเทอร์เน็ตของแอปอาจแตกต่างกันไปตามการอัปเดตเวอร์ชัน และจะยึดตามอินเทอร์เน็ตของแอปที่คุณติดตั้งบนโทรศัพท์

1. หน้าแรก

เปิดแอป EZVIZ เปิดหน้าแรกของเกตเวย์ที่เกี่ยวข้อง คุณสามารถจัดการเครื่องตรวจวัดอุณหภูมิและความชื้นของคุณได้ตามต้องการในหน้านี้

บันทึก	บันทึกการตรวจวัดของเครื่องตรวจวัด
--------	-----------------------------------

2. การตั้งค่า

พารามิเตอร์	คำอธิบาย
ชื่ออุปกรณ์	กำหนดชื่ออุปกรณ์ของคุณเอง
สัญญาณเตือนอุณหภูมิ/ความชื้น	เมื่อเปิดใช้งาน อุปกรณ์จะส่งข้อความเตือนเพื่อแจ้งให้คุณทราบว่าอุณหภูมิหรือความชื้นสูงเกินกว่าค่าที่กำหนดไว้
หน่วยอุณหภูมิ	คุณสามารถตรวจสอบหน่วยอุณหภูมิที่เครื่องตรวจวัดกำลังใช้อยู่ได้
โหมดประสิทธิภาพ	คุณสามารถตรวจสอบโหมดประสิทธิภาพที่เครื่องตรวจวัดกำลังใช้อยู่ได้
อุปกรณ์ที่เกี่ยวข้อง	คุณ将会เห็นเกตเวย์เชื่อมต่อเข้ากับตัวตรวจจับของคุณ
ข้อมูลของอุปกรณ์	คุณสามารถดูข้อมูลของอุปกรณ์ได้ที่นี้
แบ่งปัน	แชร์อุปกรณ์
ลบอุปกรณ์	และเพื่อลบตัวตรวจจับออกจาก EZVIZ Cloud